

Informator Powiatowy

Podsumowanie działalności Samorządu Powiatowego kadencji 2014-2018

Szanowni Państwo, Drodzy Mieszkańcy!



Z ogromną satysfakcją przekazuję podsumowanie pracy Zarządu i Rady Powiatu Wołomińskiego kadencji 2014-2018. To były dobre cztery lata dla Powiatu, lata ciężkiej pracy, ale jednocześnie wielu sukcesów. Podczas obecnej kadencji prawie trzykrotnie zwiększyliśmy nakłady na inwestycje, z 20 mln w 2015 roku do 58 mln w 2018 roku.

Do największych sukcesów zaliczyć należy: poprawę infrastruktury drogowej, na



Do największych sukcesów zaliczyć należy: poprawę infrastruktury drogowej, na którą przeznaczaliśmy w tej kadencji przeszło 107 mln zł

którą przeznaczaliśmy przeszło 107 mln zł, inwestycje w placówkach oświatowych oraz rozbudowę Szpitala Matki Bożej Nieustającej Pomocy w Wołominie, która zdecydowanie poprawi warunki pracy personelu i jakość leczenia pacjentów. W tej kadencji udało nam się wreszcie poprawić warunki lokalowe Wydziału Inwestycji i Drogownictwa, który został przeniesio-

ny do nowego budynku w Zagościńcu. Nowe siedziby zyskały również wydziały: Komunikacji i Budownictwa oraz Filia Powiatowego Urzędu Pracy w Radzyminie. Gruntowną modernizację przeszła także Powiatowa Biblioteka Publiczna w Wołominie, która od października 2018 roku funkcjonuje już w nowoczesnych pomieszczeniach.

Cztery lata minęły szybko. Na szczęście pozostały widoczne dokonania i efekty pracy Zarządu i Rady Powiatu Wołomińskiego oraz pracowników Starostwa. Zostawiamy po sobie inwestycje zrealizowane i kilkadziesiąt gotowych projektów technicznych, dla kolejnego Zarządu Powiatu Wołomińskiego.

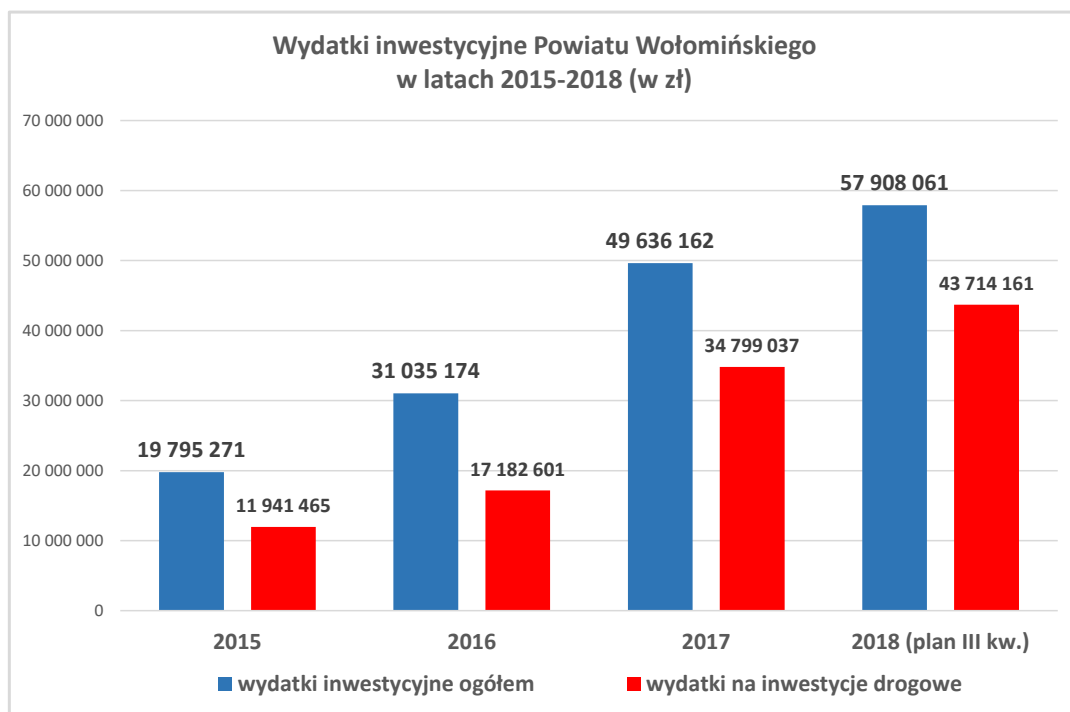
Kazimierz Rakowski
Starosta Wołomiński



Sukcesem obecnej kadencji jest położenie nacisku na zrównoważony rozwój wszystkich gmin. Powiat inwestował zarówno w obszarach wiejskich, jak i w miastach. Stąd zaangażowanie znacznych środków w przebudowę ważnego ciągu drogowego Kościuszki-Sosnowa w Markach oraz budowę

mostów w gminach Poświętne czy Tłuszczu. Zarząd skutecznie realizował założenia przygotowane przez Radę, a muszę przyznać, że radni często wyznaczali ambitne cele. Tylko w tym roku zaplanowaliśmy blisko 60 mln złotych na powiatowe inwestycje.

Janusz Werczyński
Przewodniczący Rady Powiatu Wołomińskiego





Szpital jest naszym priorytetem



Oddział Chorób Wewnętrznych i Nefrologii

W marcu 2016 r. oddano do użytkowania Oddział Chorób Wewnętrznych i Nefrologii. Zadanie inwestycyjne było kontynuacją inwestycji obejmującej Centrum Dializacyjne w Wołominie: budowę Stacji Dializ i przebudowę wraz z rozbudową parteru budynku interny z przeznaczeniem na Oddział Chorób Wewnętrznych i Nefrologii. Realizacja trwała od września 2015 r. do lutego 2016 r.

Obecnie oddział dysponuje 19 łóżkami dla pacjentów w salach dwuosobowych z pełnym węzłem sanitarnym, jedną salą jednoosobową z węzłem sanitarnym oraz czteroosobową salą wstępnej intensywnej terapii wraz z dwoma stanowiskami do hemodializy.

Całkowity koszt przebudowy i rozbudowy Oddziału w latach 2015/2016 wraz z wyposażeniem wyniósł – 3,05 mln zł, w tym 2,56 mln zł stanowiła dotacja z Powiatu.

Dla Powiatu Wołomińskiego priorytetową sprawą jest sprawne funkcjonowanie Szpitala Powiatowego w Wołominie. W latach 2015-2018 Rada Powiatu przyznała środki finansowe w wysokości blisko 15 mln zł na modernizację oddziałów i zakup specjalistycznego sprzętu. Poza tym, w okresie 2015-2018 udało się pozyskać ponad 9 mln zł z Unii Europejskiej m.in. na budowę lądowiska dla SOR i na informatyzację Szpitala, a także otrzymać refundację kosztów poniesionych na rozbudowę Stacji Dializ.

Budowa SOR

Powiat Wołomiński, mając na uwadze dobro pacjenta i zapewnienie mu godnych warunków podczas udzielania nagłej pomocy, podjął decyzję o rozbudowie Szpitala Powiatowego w Wołominie oraz budowie nowoczesnego Szpitalnego Oddziału Ratunkowego (SOR) wraz z przychodnią specjalistyczną. Wykonano projekt inwestycji, wg którego budynek przy ul. Gdyńskiej w Wołominie będzie trzykondygnacyjny. Znajdą się w nim: przychodnia specjalistyczna z 20 poradniami, przychodnia rehabilitacyjna oraz pomieszczenia Nocnej i Świątecznej Opieki Zdrowotnej. Drugi budynek, przyległy do budynku głównego, będzie miał dwie kondygnacje. Znajdą się w nim: SOR i Zakład Diagnostyki Obrazowej (RM, TK, RTG, USG), Oddział Anestezjologii i Intensywnej Terapii oraz Blok Operacyjny. Budynek będzie posiadał dobudowany dźwig 2-windowy, a w pomieszczeniach piwnicznych będzie sterylizatornia.

Koszt projektu wyniósł 860 000 zł i został pokryty z dotacji Powiatu Wołomińskiego.



Dla mamy i dziecka

Modernizacja Traktu porodowego z salą cięć cesarskich Oddziału Ginekologiczno-Położniczego rozpoczęła się we wrześniu 2016 r. i trwała do marca 2017 r. W ramach zadania inwestycyjnego przebudowany został blok porodowy, w tym sala cięć cesarskich, stworzono cztery sale przeznaczone do porodu różnorodnego, w tym salę porodową dla pacjentki niepełnosprawnej, dodatkowe pomieszczenia magazynowo-sanitarne, salę intensywnej terapii noworodków, pomieszczenia dla personelu lekarsko-położniczego i pomocniczego. Ponadto zmodernizowane zostały części zabiegowe Oddziału Ginekologiczno-Położniczego oraz Oddziału Neonatologicznego.

Powiat Wołomiński przeznaczył na tę inwestycję dotację w wysokości 2 mln 358 tys. zł, koszty poniesione przez szpital wyniosły 42 tys. zł.

Mamy w Wołominie lądowisko!

We wrześniu 2017 r. zakończyła się budowa lądowiska dla Szpitalnego Oddziału Ratunkowego. W kwietniu 2018 r. lądowisko zostało wpisane do rejestru lądowisk całodobowych Lotniczego Pogotowia Ratunkowego. Koszt budowy lądowiska wyniósł 1 mln 570 tys. zł, w tym dofinansowanie z UE wyniosło 1 mln zł.



Inwestujemy w oświatę

Rozbudowa budynku LO w Radzyminie wraz z salą gimnastyczną to największa inwestycja oświatowa w kadencji 2014-2018. Przedsięwzięcie uzyskało dofinansowanie ze środków Funduszu Rozwoju Kultury Fizycznej w ramach Rozwoju Regionalnej Infrastruktury Sportowej. Zadanie inwestycyjne polegało na wybudowaniu nowego budynku dydaktycznego wraz z salą gimnastyczną. Projektowany budynek został połączony z istniejącym zabytkowym budynkiem szkoły nadziemnym łącznikiem i w części dydaktycznej posiada trzy kondygnacje naziemne, a w części z salą gimnastyczną dwie. Oprócz sali gimnastycznej powstała również dodatkowa sala ćwiczeń. Budynki dostosowane są do potrzeb osób niepełnosprawnych.

Rada Powiatu Wołomińskiego, w listopadzie 2015 roku podjęła decyzję o budowie Zespołu Szkół Specjalnych w Radzyminie. W kwietniu 2016 roku rozszerzyła zadanie o budowę budynku biurowego. Koszt adaptacji budynku



wyniósł ok. 4 160 000 zł. Powierzchnia użytkowa całości wynosi 1.886 m². Szkoła specjalna (wraz z salą gimnastyczną i zewnętrznym boiskiem) zajmuje 1.054,42 m². Budynek biurowy, gdzie mieści się obecnie filia urzędu pracy, wydziału budownictwa i komunikacji, ma 831,83 m².



4,7 mln zł środków zewnętrznych dla szkół zawodowych

W kadencji 2014-2018 Powiat Wołomiński pozyskał dofinansowanie w wysokości 4 720 000 zł na zintegrowany rozwój szkolnictwa zawodowego, w ramach którego zaplanowano m.in. staże i praktyki dla 640 uczniów oraz nowoczesne wyposażenie, doszkalanie kadry i wdrażanie innowacji w 7 powiatowych szkołach: Technikum w ZS w Wołominie, w Szkole branżowej I Stopnia w ZS w Wołominie, w Technikum w ZSE im. S. Staszica w Wołominie, w Szkole specjalnej przysposabiającej do pracy w ZSS w Wołominie, w Technikum w ZSTZ im. inż. Cz. Nowaka w Radzyminie, w Technikum w ZS im. K. K. Baczyńskiego w Tłuszczu i w Technikum w ZS im. Prezydenta I. Mościckiego w Zielonce.





Ponad 107 mln zł na inwestycje drogowe

W latach 2015– 2018 Powiat Wołomiński przeznaczył ponad 107 mln zł na inwestycje drogowe. Największe z nich to:



Przebudowa drogi powiatowej na odcinku przejazd PKP w Duczakach do ronda w Zagościńcu. Koszt 5 921 266 zł.



Przebudowa ciągu ulic Załuskiego, Zagańczyka, Mareckiej, Szerokiej w Kobylce. Koszt 4 497 287 zł.



Rozbudowa drogi powiatowej 4360W ul. Piłsudskiego i ul. Radzyńskiej w Wołominie. Koszt 4 787 335 zł.



Przebudowa ciągu ulic Kochanowskiego - Drewnickiej w Ząbkach. Koszt 5 383 681 zł.



Rozbudowa DP 4316W, od drogi wojewódzkiej nr 634 do ronda w Majdanie, gmina Wołomin. Koszt 1 790 156 zł.



Przebudowa drogi powiatowej do drogi wojewódzkiej 634 w msc. Ostrówek, gmina Klembów. Koszt 2 037 232 zł.



Rozbudowa DP 4328W w miejscowości Sulejów, gmina Jadów. Koszt 1 252 574 zł.



Budowa drogi od miejscowości Osęka do granicy powiatu, DP 4328W, gmina Strachówka. Koszt 989 052 zł.



Modernizacja części drogi Kuligów-Józefów-Kowalicha-Marianów, gmina Dąbrówka. Koszt 883 993 zł.



Dbamy o pieszych, budujemy chodniki

Wśród wszystkich inwestycji drogowych zrealizowanych w latach 2015-2018, znaczącą pozycję zajmują chodniki, budowane z myślą o bezpieczeństwie pieszych mieszkańców powiatu. W tym czasie zostały wybudowane m.in.:

- chodnik w Myszałach (gm. Jadów), koszt 293 015 zł
- chodnik w Jadowie Letnisku (gm. Jadów), koszt 82 672 zł
- chodnik przy ul. Boryny w Helenowie (gm. Wołomin), koszt 361 356 zł
- chodnik w Józefowie (gm. Dąbrówka), koszt 299 999 zł
- chodnik wraz z zatoką autobusową w pasie drogi powiatowej w Chajętach (gm. Dąbrówka), koszt 835 000 zł
- chodnik w Białkach (gm. Tłuszcz), koszt 108 836 zł
- chodnik przy ul. Wołomińskiej w Kobylce, koszt 199 948 zł
- chodnik w Starym Kraszewie (gm. Klembów), koszt 384 535 zł
- chodnik w Nowym Kraszewie (gm. Klembów), koszt 550 019 zł

- chodnik na odcinku Klembów – Sitki (gm. Klembów), koszt 2 804 519 zł
- chodnik wraz z drogą w Nowym Jankowie (gm. Radzymin), koszt 612 921 zł
- chodnik przy ul. Korczaka wraz z budową parkingu w Radzyminie, koszt 269 036 zł.



Budujemy mosty i ronda

Znakiem rozpoznawczym kadencji 2014-2018 jest niewątpliwie budowa bezpiecznych mostów. W tym czasie powstały: most w Kurach w gminie Tłuszcz, a przebudowane zostały: most drogowy na rzece Rządzy w Turzu w gminie Poświętne oraz most na rzece Osownicy w gminie Jadów. Na wszystkie te zadania inwestycyjne Powiat otrzymał dofinansowanie.

Z tych samych względów bezpieczeństwa oraz poprawy komunikacji, wybudowano w mijającej kadencji ronda: w Zagościńcu na skrzyżowaniu ulic 100-lecia, Podmiejskiej, Armii Krajowej; w Kobylce na skrzyżowaniu ulic Mareckiej, Szerokiej i Dworkowej; w Postoliskach w gminie Tłuszcz oraz w centrum Tłuszcza.





Aż 80 km nowych nakładek!

W latach 2015-2018 wykonano blisko 80 km nakładek asfaltowych na drogach powiatowych. Nowe nawierzchnie powstały w gminie Wołomin 9,3 km (m.in. odcinki Cięciwa 1350 m i Ossów – Leśniakowizna 1310 m), w Kobyłce 1,4 km, w Tłuszczu 5,9 km (m.in. odcinek Łsobyki – Dziecioły – Stryki 2500 m), w gminie Strachówka 13,4 km (m.in. odcinki Białki – Równe 3360 m, Kąty Wielgi – Krawcowizna 2000 m, Strachówka – Annopol 3400 m), w gminie Radzymin 20,4 km (m.in. odcinki Borki 2000 m i ul. Weteranów w Radzyminie 4617 m), w gminie Poświętne 7,9 km (m.in. odcinki Rojków 2000 m, Wola Cygowska – Helenów 1800 m), w gminie Klembów 9,6 km (m.in. odcinki PKP Krusze – droga wojewódzka 636 – 2000 m oraz Rasztów – OLPP Emilianów 1800 m), w gminie Jadów 7,2 km (m.in. odcinki Strachów 1715 m i Sulejów 1170 m), w gminie Dąbrówka 4,7 km (m.in. odcinek Dąbrówka – Małopole 1500 m). Gros nakładek wykonał Wydział Inwestycji i Drogownictwa Starostwa Powiatowego w Wołominie.

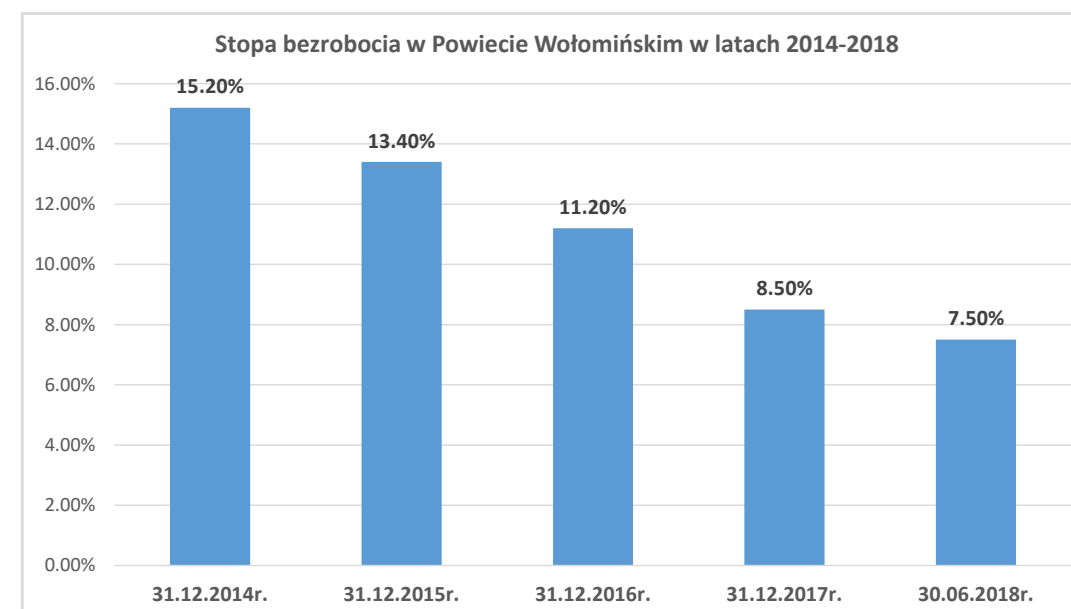


Coraz mniej osób bezrobotnych

W latach 2014-2018 odnotowano znaczący spadek liczby osób bezrobotnych w powiecie wołomińskim. Wpływ na to miała zarówno sprzyjająca sytuacja panująca na rynku pracy, jak również aktywizacja zawodowa klientów, która umożliwiła im powrót do pracy.

Stopa bezrobocia w powiecie wołomińskim na koniec czerwca 2018 r. wynosiła 7,5%

i w stosunku do grudnia 2014 r. spadła o 7,7 punktu procentowego. Należy podkreślić, że wskaźnik stopy bezrobocia na naszym terenie utrzymywał tendencje podobne do kraju i województwa, ale w ogólnym rozrachunku Powiat Wołomiński odnotował najwyższy jej spadek.



Spółdzielnia Socjalna „Pożytek”

W kadencji 2014-2018 powstała pierwsza na terenie Powiatu Wołomińskiego Spółdzielnia Socjalna. Założyły ją dwie osoby prawne: Gmina Tłuszcz oraz Powiat Wołomiński. Spółdzielnia realizuje w ramach swojej działalności usługi opiekuńcze w miejscu zamieszkania samotnych osób starszych i osób niepełnosprawnych z terenu gminy Tłuszcz oraz miasta Marki, prowadzi Klub dziecięcy na terenie gminy Tłuszcz i organizuje usługi cateringowe oraz zaopatrzeniowe dla różnych placówek.



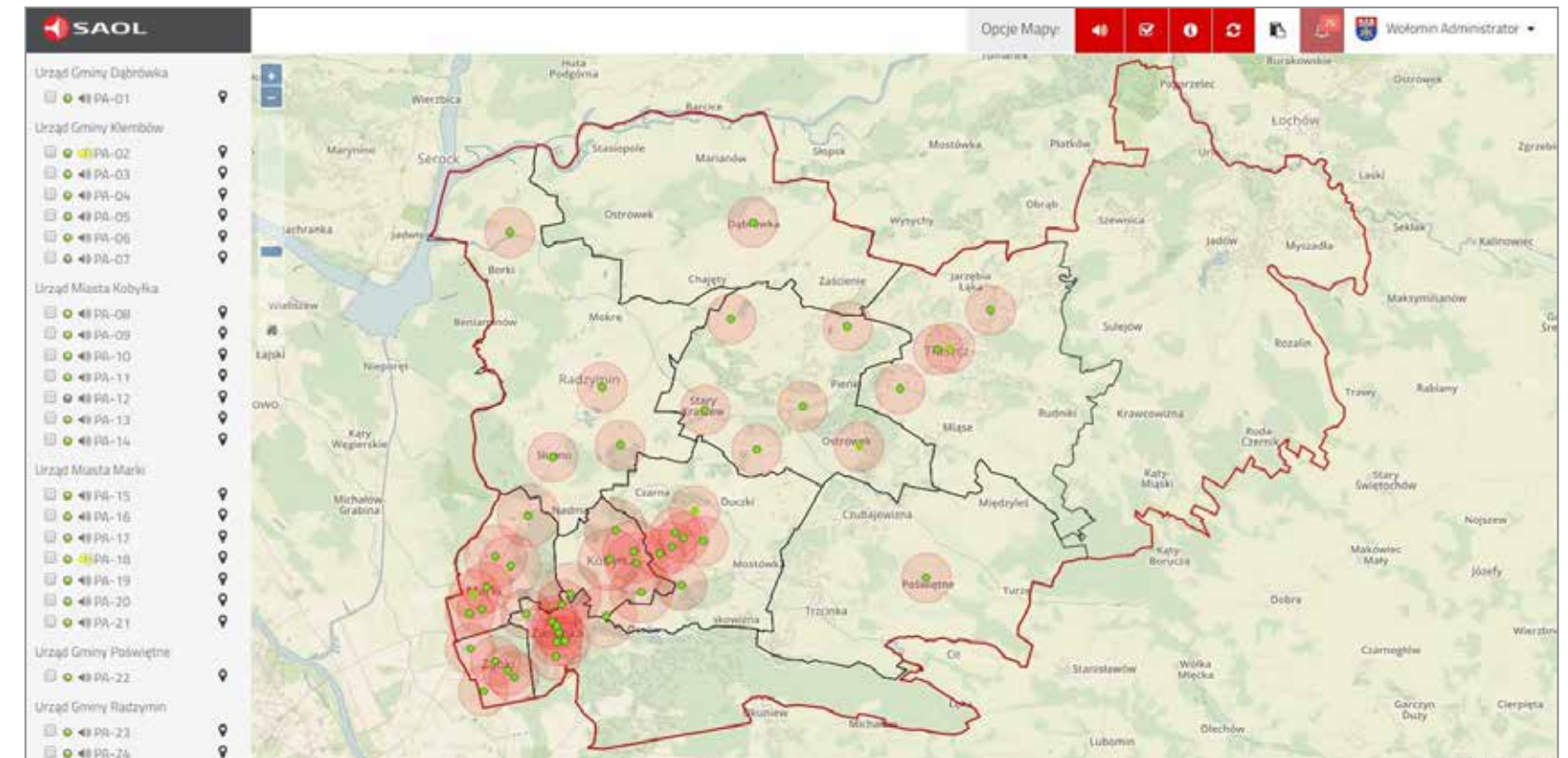
System wczesnego ostrzegania

Od 2017 roku Powiat Wołomiński posiada system wczesnego ostrzegania przed zjawiskami katastrofalnymi w postaci syren alarmowych z możliwością nadawania komunikatów głosowych.

W ramach zrealizowanego zadania zakupiono 50 nowych urządzeń nagłaśniających - syren alarmowych i zamontowano je na wyznaczonych budynkach użyteczności publicznej (OSP, urzędy gmin, szkoły, itp.), zakupiono 9 pulpitów

sterowniczych dla gmin oraz centralę alarmową dla Powiatowego Centrum Zarządzania Kryzysowego, wdrożono aplikację do sterowania Punktami Alarmowymi i zintegrowano system powiatowy z systemem wojewódzkim.

Całkowity koszt zrealizowanego projektu wyniósł 1 251 894 zł, z czego 753 486 zł Powiat pozyskał z Europejskiego Funduszu Rozwoju Regionalnego.



Przywróciliśmy WSPÓLNY BILET



Od grudnia 2015 roku, po ponad dwóch latach przerwy, pasażerowie na tzw. linii wołomińskiej mogą korzystać ze Wspólnego Biletu. Powiat Wołomiński zawarł umowę z Zieloną, Kobyłką i Wołominem oraz podpisał porozumienie z m.st. Warszawa, dotyczące zasad finansowania i zakresu obowiązywania Wspólnego Biletu. Przywrócenie Wspólnego Biletu było możliwe dzięki determinacji i staraniom

władz powiatu wołomińskiego i zainteresowanych gmin.

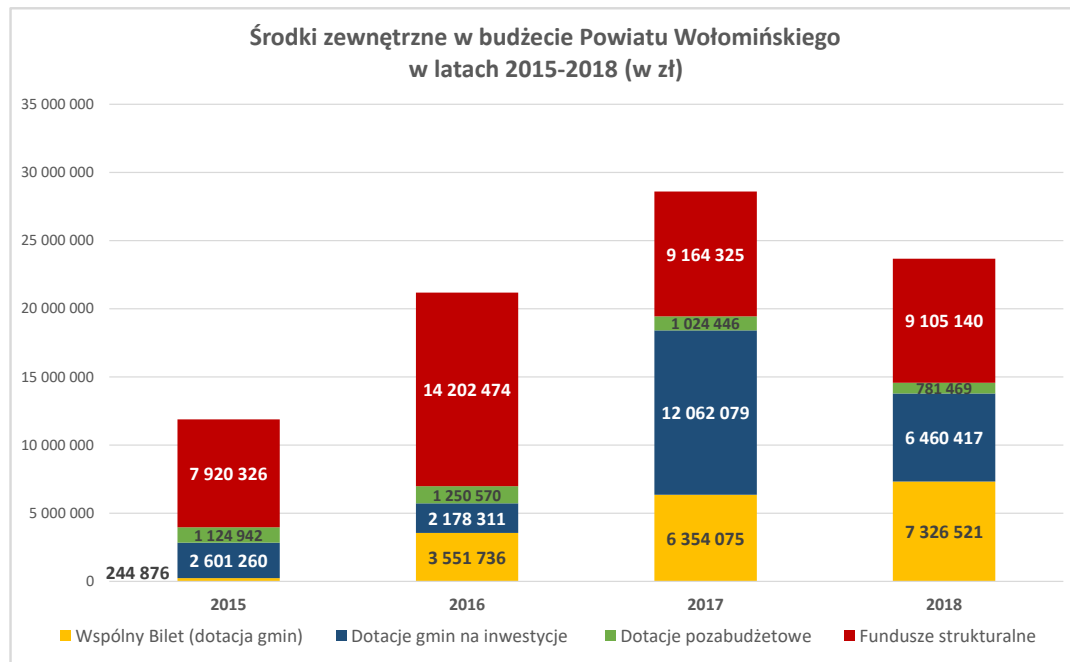
Wspólny Bilet to konkretne oszczędności dla mieszkańców powiatu pracujących i uczących się w Warszawie i jej okolicach. Dzięki niemu mogą korzystać z komunikacji miejskiej na terenie stolicy, ale również dojadą np. do Pruszkowa, Legionowa czy Otwocka nie ponosząc dodatkowych opłat.



Powiat pozyskał **ponad 85 milionów** złotych środków zewnętrznych

W latach 2015–2018 Zarządowi Powiatu Wołomińskiego udało się pozyskać ponad 85 milionów zł środków zewnętrznych, w tym ponad 40 mln zł z funduszy strukturalnych Unii Europejskiej.

W minionych czterech latach Powiat ściśle współpracował z gminami powiatu wołomińskiego. Samorządy wspierały finansowo przebudowę dróg i budowę chodników. Gminy wiejskie przekazywały dotacje w wysokości 15% kosztów inwestycji, a miejskie 30%. Na chodniki wsparcie gmin wynosiło 50%.



Biblioteka za ponad 3 miliony

Za ponad 3 mln zł Powiat Wołomiński wyremontował i rozbudował Powiatową Bibliotekę Publiczną przy ul. Ogrodowej 1A w Wołominie. Dzięki zaangażowaniu Zarządu i Rady Powiatu, po latach spędzonych w wynajętym lokalu, biblioteka powróciła na swoje miejsce. Stary budynek, przekazany społeczeństwu Wołomina na potrzeby związane z kulturą przez jego pierwszych właścicieli, Helenę i Stefana Nasfeterów, zyskał całkiem nowy wizerunek. Został

nie tylko wyremontowany, ale także rozbudowany, żeby pomieścić imponujący księgozbiór liczący ok. 60 tysięcy woluminów.

Powiatowa Biblioteka Publiczna w Wołominie ma już ponad 60 lat. Jej pierwszą siedzibą była kancelaria Inspektoratu Szkolnego przy ul. Armii Ludowej 78 (obecnie ul. Legionów). Przez blisko pół wieku placówka znajdowała się przy ul. Ogrodowej. Powstała we wrześniu 1955 roku i przyjęła nazwę Powiatowej Biblio-

teki Pedagogicznej w Wołominie. Następnie funkcjonowała jako Filia Pedagogicznej Biblioteki Wojewódzkiej w Warszawie. Od lipca 2013 roku, po przejęciu jej przez Powiat Wołomiński, nosi nazwę Powiatowej Biblioteki Publicznej.

Poza tradycyjną literaturą biblioteka oferuje również audiobooki, filmy DVD, czasopisma oraz bezpłatny dostęp do Internetu. Do niedawna biblioteka udostępniała swoje zbiory przede wszystkim nauczycielom, studentom i maturzystom. Teraz mogą z niej korzystać wszyscy mieszkańcy powiatu wołomińskiego.

Patronami odrestaurowanej biblioteki są oczywiście Helena i Stefan Nasfeterowie.



Informator Powiatowy

Ulotka informacyjna
Październik 2018

Wydawca: Starostwo Powiatowe w Wołominie,
ul. Prądyńskiego 3, 05-200 Wołomin
Redakcja: Wydział Kultury, Promocji i Sportu
www.powiat-wolominski.pl
e-mail: wkp@powiat-wolominski.pl